

JACOB
ANCM

Radio Wereld



25
ct.

**HENRY
FABER**

*de "Sarrand Dynamic"
die nam ik!*

KUNSTZAAL "EDISON" DEN HAAG = AMSTERDAM = ROTTERDAM

 A horizontal banner featuring a stylized illustration of a man on the left, a woman in the center, and a speaker on the right. The text is written in a mix of bold, sans-serif and cursive fonts. The speaker is a large, ornate model with a circular grille.

SPLENDOR

*lampen zijn
uitstekend!*

Eenige beoordeelingen:

Radio Express van 3 Mei, No. 18:

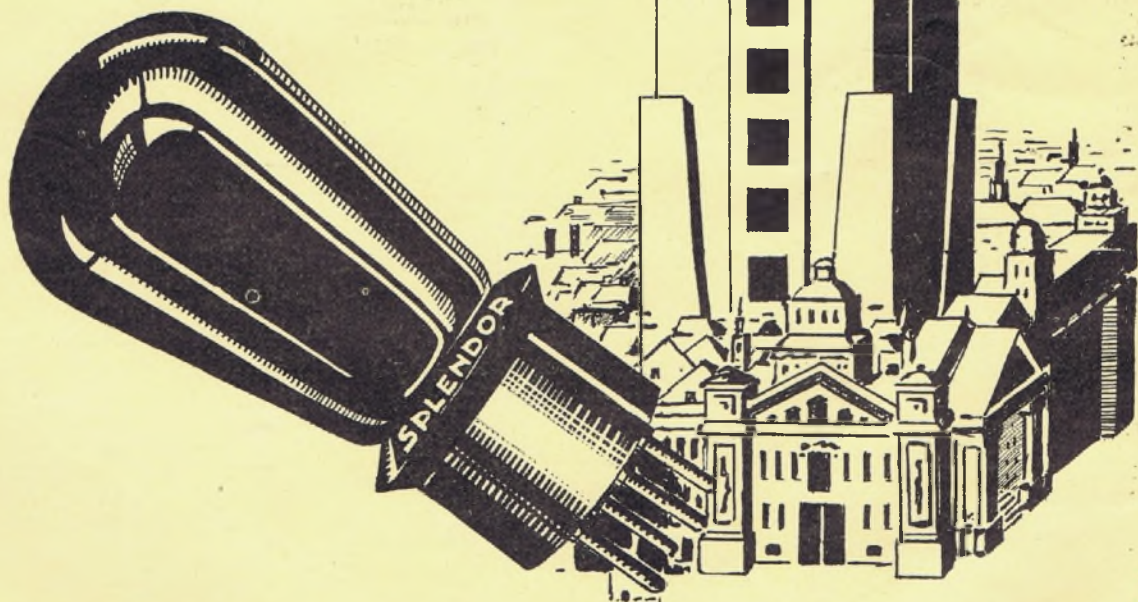
..... Wij hebben hier een lampserie voor ons die aan de modernste eischen voldoet.

Radio-Wereld van 2 Mei, No. 18:

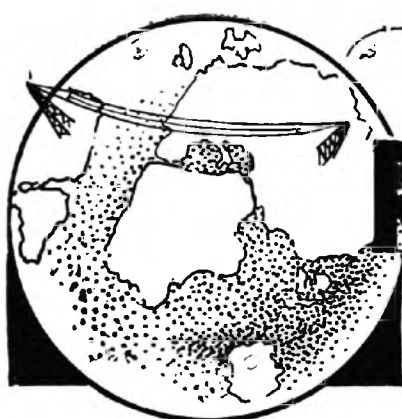
..... Wij hebben deze serie zorgvuldig beproefd en kwamen tot de conclusie, dat zij in werking niet voor andere moderne lampen behoeven onder te doen.

Katholieke Radiogids van 4 Mei:

..... De V.H. 300 hebben wij in diverse schema's beproefd en zijn zeer bijzonder ingenomen met dit type. De serie V. 3030—V. 1508—V. 62 geeft in 3-lamps toestellen een prachtige luidspreker-ontvangst.



SPLENDOR RADIO - NIJMEGEN



RADIO WERELD



Weekblad voor Nederlandsche
Radio-Amateurs en Luisteraars



20 JUNI 1929

No. 25

ZESDE JAARGANG

<p>ABONNEMENT NEDERLAND f 7.50 PER JAAR f 4.— PER ½ JAAR BUITENLAND EN N.O.-INDIË: f 12.— PER JAAR LOSSE NUMMERS f 0.25 (IN BELGIË Frs. 4.—)</p>	<p>REDACTIE: N.Z. VOORBURGWAL 250, AMSTERDAM (C.) TELEFOON 37121</p>	<p>ADMINISTRATIE: ENGERS & FABER N.Z. Voorburgwal 250, AMSTERDAM (C) TELEFOON 37121 - GIRONUMMER 41280 Abonnementen kunnen op elk tijdstip ingaan, doch eindigen op 30 juni of 31 December. Zonder opzegging, vóór een dezer data, worden zij stilzwijgend verlengd</p>
<p>ALLE RECHTEN OP DEN INHOUD WORDEN VOORBEHOUDEN — NADruk VERBODEN</p>		

Onvoorziene mogelijkheden en moeilijkheden

Overbevolking in luidsprekerland

ER is al heel veel geschreven over de onvoorziene mogelijkheden van de radio, er is gejubeld over de zegenrijke arbeid van den omroep en er zijn reeds veel heilwenschen uitgesproken op een snelle en voortdurende aanwas van het leger der luistervinken. En zelfs de traditioneele Nurks zou, wanneer hij nog leefde, (en wij twijfelen er soms wel aan) ongetwijfeld den radio-omroep niet op het meest met doornen en distelen begroeide plekje van zijn hart gekoesterd hebben. Maar had hij, zoo om dezen tijd van het jaar, het instituut der draadlooze aan zijn min of meer zwartgallige beschouwing eens onderworpen, dan zou zijn wrang oordeel niet geheel ongemotiveerd zijn. Zijn pessimisme zou niet van allen grond ontbloot geweest zijn, wanneer de brave man op een van onze zomersche avonden het usantiëele familielid in Amsterdam bezocht had.

Bij een wandeling in één der dichtbevoonde buurten van onze groote steden zal toch menig een de schrik om het hart

slaan, wanneer hij de vele open vensters passeert, waaruit de kraaiende en jubelende luidsprekers de trots van hun bezitters demonstreeren en een steentje bijdragen in de helsche cacophonie van diverse programmafragmenten. Bij alle tevredenheid over het duizendkoppige leger van lampenconsumenten, zal toch zelfs een dr. Philips wel met de handen voor de ooren kreunen, „zoo heb ik het niet bedoeld”, wanneer hij eens voor een uurtje in een dergelijke omgeving zou moeten vertoeven.

Zeker, in verschillende gemeenten heeft men door politiebepalingen dit georganiseerde burengerucht wat trachten te beperken, maar de goede wil der radio-amateurs is toch in de eerste plaats noodig om een dergelijke situatie te verbeteren.

In de moderne woningblokken met hun vele gezinnen, ieder met een eigen radio-apparaat, is het thans, nu de ramen veelal open staan, 's avonds werkelijk onrustbarend geworden. Het lijkt wel of iedere toe-

stelbezitter er zich op toelegt met minimum middelen maximum volume te produceeren. Zoo dreigt de draadlooze een deel der verworven sympathie te verspeelen, zoo zullen er meer dan eens wanhopigen, die in de rusturen na een zwaren arbeidsdag hunkeren naar een beetje stilte, deze uitvinding gaan verwenschen.

Dat is niet noodig, maar dan alleen wanneer de amateurs en luisteraars dit zelf ernstig wenschen te voorkomen. Zeker, het is verleidelijk, wanneer pas Uw moving-coil zijn energie uit de nieuwe 10 Watter krijgt, om de omgeving eens even te laten hooren, wat U een kwaliteit hebt. Maar zoo zijn er meer en het resultaat wordt dan als hierboven beschreven. Daarom aan een ding gedacht, houdt Uw ontvangst zooveel mogelijk voor U zelf, de radio-weergave is niet zoo'n wereldwonder meer, dat Uw buurman in extase zal vervallen voor een demonstratie hiervan. Het is gemeengoed geworden voor de massa, daarom ieder zijn deel, maar dan ook alleen het zijne.

PHILIPS TC 03/5

Deze nieuwe Philips zendlamp is speciaal geconstrueerd voor die amateurs, die met eenvoudige hulpapparaten, zoals die in de ontvangstechniek gebruikt worden, meer willen bereiken, dan met een ontvangslamp als oscillator mogelijk is. De lamp is voorzien van een oxyddraad met zeer hoge emissie; de gloeispanning bedraagt 4 V., de gloeistroom slechts 0.275 A., zoodat desgewenscht de voeding zonder bezwaar door een 4 V. accu kan plaats hebben. De anodespanning is zeer laag; de maximale anodespanning bedraagt 300 V., waarbij echter een nuttige energie van 5 W. verkregen kan worden. Echter zijn ook bij 220 V. anodespanning reeds zeer goede resultaten mogelijk. De TC 03/5 is eveneens bijzonder geschikt voor kleine transportable zenders.



Rooster- en plaatleiding zijn aan de bovenzijde der lamp naar buiten gevoerd, zoodat de inwendige lampcapaciteit zeer klein gehouden is. Deze lamp is dan ook voor de zeer korte golven bijzonder geschikt. Hierover hopen wij binnenkort nog nadere bijzonderheden te brengen.

De gegevens van deze lamp zijn als volgt:

gloeispanning	$v_f = 4 \text{ V.}$
gloeistroom	$i_f = 0,275 \text{ A.}$
verzadigingsstroom	$i_a = \text{ca. } 100 \text{ mA.}$
anodespanning	$v_a = 150-300 \text{ V.}$
anodedissipatie	$w_a = 6 \text{ W.}$
anodedissipatie beproefd op	$w_{at} = 10 \text{ W.}$
versterkingsfactor	$g = \text{ca. } 25.$
inwendige weerstand	$R_i = \text{ca. } 14000 \text{ } \Omega.$
grootste diameter	$d = 55 \text{ mm.}$
grootste lengte	$l = 115 \text{ mm.}$
steilheid	$S = \text{ca. } 1,8 \text{ mA/V.}$

Alle opgaven gelden voor het gebruik van gelijkstroom voor de anodevoeding. Bij gebruik van wisselstroom of gelijkgerichten wisselstroom, die onvoldoende afgevlakt is, zijn de stroomen wat kleiner en het vermogen dus ook. Bij het gebruik op grotere golf lengten dan 15 M. mag de

anodespanning boven 300 V. worden opgevoerd, mits de anodedissipatie niet hoger wordt dan 6 W. Het verdient aanbeveling, de eerste instellingen te verrichten



Röntgenfoto van de TC 03/5

met volle gloeispanning en lage anodespanning (300 V.), waardoor de kans op ernstige overbelasting tengevolge van een foutieve instelling wordt vermindert. Wanneer de zender eenmaal naar behooren werkt, kan de anodespanning verhoogd worden.

DE AMATEUR-ZENDVERGUNNINGEN

In het vorig nummer van ons blad vermelden wij, dat in de definitieve bepalingen voor de amateurzendvergunningen geen melding gemaakt was van de boeteclausule, zoodat deze schijnbaar vervallen was. In een onderhoud, dat wij dezer dagen met den technischen dienst van het hoofdbestuur van P.T.T. mochten hebben, wees men er ons echter op, dat deze bepaling wel degelijk gehandhaafd blijft. Alleen tot eenige ongerustheid van de zijde der amateurs behoeft dit niet te leiden, daar dit artikel slechts met de grootste bezadigdheid zal worden toegepast en alleen in die gevallen een boete zal worden op-

gelegd, waar werkelijk sprake is van onwil en de overtreders blijk geeft zich niet aan de bepalingen te willen onderwerpen.

Ook de definitieve bepalingen schrijven voor dat de zendinstallatie binnen drie maanden voor het gebruik gereed moet zijn, doch deze termijn gaat dan in, op den dag, dat de zendvergunning uitgereikt wordt.

VERGADERING VAN DE EUROPEESCHE RADIO-UNIE

De Raad en de verschillende Commissies der Europeesche Radio-Unie hebben in de afgelopen week te Lausanne vergaderd. Tegelijkertijd heeft ook de algemeene vergadering van de vereniging plaats gevonden. Er werd besloten om tot een statutenwijziging over te gaan, die het mogelijk maakte, om alle bij den Omroep geïnteresseerde regeerings- en particuliere organisaties tot lid van de Unie te maken.

Als nieuwe leden traden toe:

1. Le Service de la Radiodiffusion de la France.
2. Algemeene Vereeniging Radio-Omroep.
3. Vereeniging Arbeiders Radio-Omroep.
4. Nederlandsche Christelijke Radio Omroep Vereen.
5. Katholieke Radio-Omroep.
6. Vrijzinnig Protestantsche Radio-Omroep.
7. Radio A.D., Belgrado.

Als buitengewoon lid trad toe de Zuid-Afrikaansche Omroep-Mij. gevestigd te Johannesburg.

De besprekingen hielden verband met de zoo juist te Praag plaats gevonden Internationale Radio-Conferentie der Europeesche Regeeringen. De commissies hielden zich bezig met beeldradio, de middelen tot mechanische opteekening en weergave van tonen en geluiden, alsmede met de verdere ontwikkeling van de internationale programma-uitwisseling.

De Unie koos voorts afgevaardigden voor deelname aan het congres van het „Comité Consultatif International Technique des Communications Radio-electriques“, dat in September a.s. in den Haag gehouden wordt en aan het Congres van Internationale Handelskamers te Amsterdam.

De volgende zitting van de Unie zal plaats vinden in de tweede helft van October en wel te Barcelona.

Nieuwe abonnementen

Zij, die zich met ingang van 1 Juli op „Radio-Wereld“ abonneren, ontvangen de

JUNI-nummers gratis

! Wij vestigen er echter de aandacht op, dat deze abonnements-opgaven vergezeld moeten gaan van toezending van het verschuldigde abonnementsgeld, zijnde f 4.— voor een halfjaar- of f 7.50 voor een jaar-abonnement !

DE BEELDZENDER IN DIENST DER DAGBLADEN

„Glasgow, Start”. Een pauze van een seconde. „Manchester, Start”.

Wanneer de operateur van den beeldzender van de „Daily Express” in Londen deze signalen door zijn waarschuwend luidspreker hoort, drukt hij den knop „start” op den zender in. Direct beginnen de cylinders van de toestellen in de redactiekamers van de London Express Newspaper Ltd. in Londen en Manchester, Engeland, en in Glasgow, Schotland, gelijktijdig te draaien, en een beeld wordt door middel van een telefoonlijn van Londen naar de twee andere steden overgebracht.

Over de lijnen van het Britsche Postnet in Engeland en Schotland wordt nu toegepast een Western Electric beeldzender-systeem voor de London Express Newspaper, Ltd. uitgevers van de „Daily Express”. De hoofdredactie en de uitgeverij van deze maatschappij zijn in Londen, in Manchester en Glasgow zijn afdelingen van deze uitgeverij. Men zou veronderstellen dat er maar weinig behoefte zou zijn aan elektrische beeldoverbrenging in een gebied zoo nauw met elkaar verbonden als Engeland en Schot-

landsche kranten, en de grootere bladen worden uitgegeven met foto's van alle deelen van de Britsche Eilanden. De afstanden maken het moeilijk de bladen vanuit Londen te bezorgen: de verschepping naar de meest verwijderde punten eischt een tijd van 8 tot 12 uur.

Om dit tijdverlies te vermijden, hebben de voornaamste kranten bijkantoren in de groote steden door het geheele land. De eerst geopende afdeling van de „Daily Express” in Manchester, bedient Noord-Engeland en Ierland: heel kort geleden is er een afdeling geopend in Glasgow om Schotland te voorzien. Het grootste gedeelte van het werk wat de redactie betreft, wordt in Londen gedaan en de spoed-copy wordt via verschillende kabels doorgezonden met behulp van telegrafieschrijfmachines.

De kranten worden gedrukt in de afdelingen, zooveel als mogelijk gelijkend op de overeenkomstige Londensche uitgaven, uitgezonderd de plaatselijke advertenties en het nieuws.

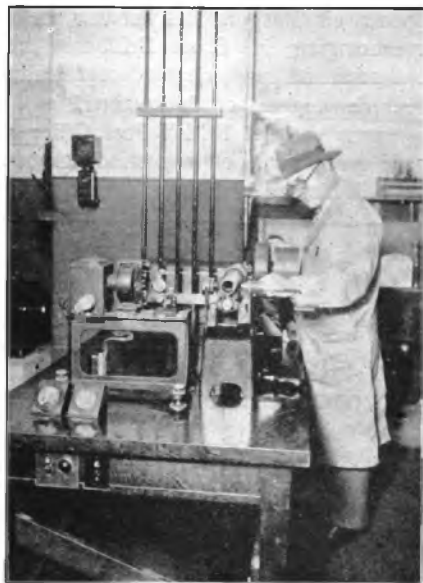
Veel van de vooraanstaande kranten geven een foto-pagina en plaatsen nog een veel grooter aantal tusschen de nieuws-kolommen in. De vlugge overbrenging van deze foto's tusschen kantoren is moeilijk. Voor men de beeldoverbrenging per kabel had toegepast, kwamen de foto's veel later dan de tekst, en het was voor kranten-bureaux niet mogelijk om „laatste” nieuws foto's op tijd te verzenden naar hun afdelingen voor de overeenkomstige uitgaven.

Kabeloverbrenging geeft de foto's niet alleen de vlugheid van nieuws, maar schakelt tevens de noodzakelijkheid van een foto-archief voor de bijkantoren uit. Foto's aanwezig in Londen kunnen overgebracht worden naar elk bijkantoor telkens wanneer hun onderwerpen zich op den voorgrond plaatsen.

Het type beeldzenders speciaal ontworpen voor kranten, is naar het nieuwste ontwerp, overeenkomstig met die, welke gebruikt worden door de Bell System in Amerika. The Bell Telephone Laboratoria zorgden voor de constructie en de opstelling in Engeland en de machines en optische apparaten werden gemaakt in de fabrieken van deze firma. De andere hulpapparaten, uitgezonderd de elektrische in-

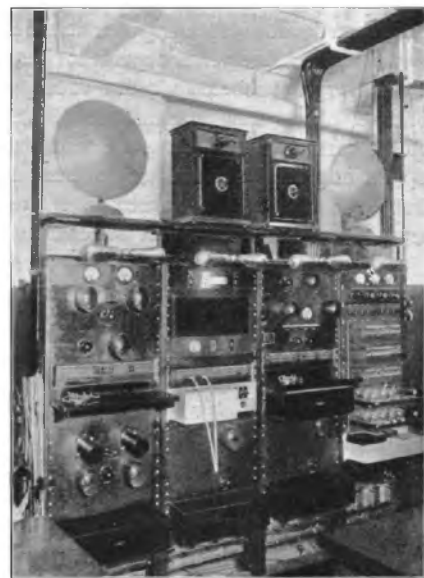
stallatie, werden geleverd door de Philadelphia Instrument Shop van de Western Electric Company; en de toestellen werden daar gemonteerd en onderzocht voor hun verschepping naar Engeland. Accu's, elektrische schakelborden, motordynamo's en dergelijke werden geleverd door Engelsche maatschappijen overeenkomstig de opgave der Bell Laboratoria.

De stations voor beeldoverbrenging in de kantoren in Londen en Manchester zijn gevestigd in de sousterrains van gebouwen, waar de groote rotatiepersen staan opgesteld. Het was noodig om speciale voorzorgsmaatregelen te nemen bij het installeeren van het toestel om te voorkomen dat de apparaten zouden gaan trillen bij het in werking stellen van de persen en zoo de beeldzender in de war zouden brengen. Dank zij de bodemgesteldheid, hebben deze gebouwen geen fundeering van het type waarin de muren en zuilen het gebouw stutten; in plaats hiervan, is de sousterrain-vloer gemaakt van zes of acht voet dik beton, en het geheele gebouw rust op deze groote betonnen plaat. In



De Beeldzender in bedrijf

land. Maar het tegendeel is waar. Londen is het middelpunt van de kranten voor de Eilanden. Het geheele land door, in de algemeen verspreide provincies welke belang stellen in Londen en internationaal



Een kijkje op het verdeelbord en de lijnversterkers

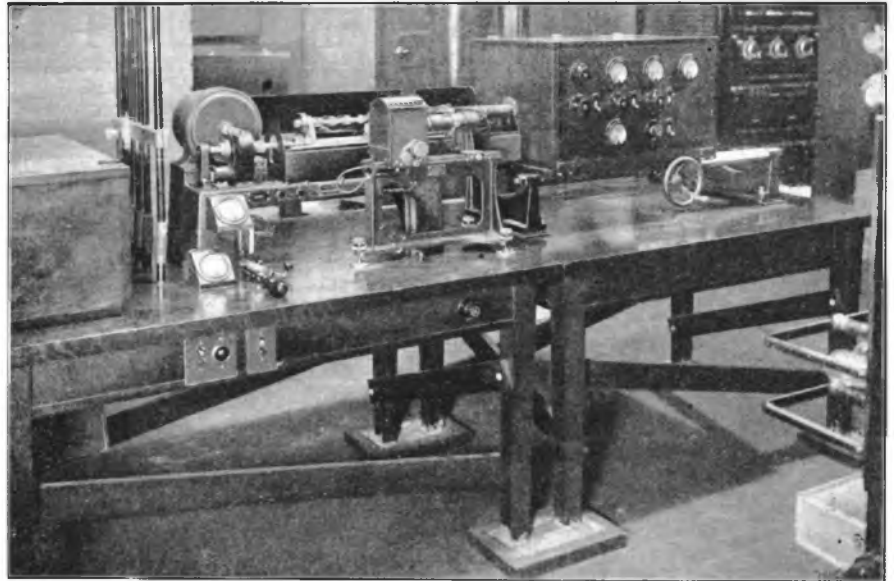
deze gebouwen worden trillingen, veroorzaakt door de drukpersen in het eene gedeelte van het gebouw, zeer krachtig overgebracht door de vloer van het sousterrain.

Om de uitrusting, welke op een tafel gemonteerd was, voor trillingen te behoeven, werd deze opgesteld met de tafelpooten rustende via korte paaltjes op een groot blok cement, dat geplaatst was op stalen veeren. Het blok, zowat 18 voet lang, 5 voet breed en 3 voet hoog, staat in een put in de vloer, zowat 1½ voet van de kanten af. Langs iederen kant, verbonden 4 stellen van blad veeren de uiteinden van stalen balken, die zich in het blok bevonden en droegen zijn gewicht. Gebouw-trillingen worden opgenomen door de veeren, die het blok dragen, en de toestellen voor beeldoverbrenging blijven ongestoord en rustig staan.

Het type A systeem brengt beelden over van 5 bij 7 inch met een maximum aantal van zowat 8 per uur. Op het oogenblik heeft de „Daily Express” de telefoonkabels waar langs de beelden overgebracht worden in pacht van de British Post Office voor de tijd van 6 uur n.m. tot 10 uur n.m. elken dag, en zendt zij hierover een gemiddelde van 15, tot 24 beelden per dag. Wanneer een of twee kleine beelden fotografisch gecopieerd kunnen worden op een 5 bij 7 inch film, worden zij gelijk verzonden. Uit een oogpunt van economie worden de beelden getoucheerd voor verzending: retoucheeren van ontvangen beelden is beperkt tot deze, welke vergroot moeten worden voor publicatie plaats kan vinden. Identificatie wordt verkregen door een serie nummers op de originele beelden te plaatsen, de titels van de beelden worden getelegraateerd. Een letter, voor ieder serienummer



De hoogspanning-installatie van den zender en versterker



De opstelling van den zender op het veerende voetstuk

gezet, duidt de afdeling aan, door wie het beeld werd verzonden.

Het ligt voor de hand, dat indien de vereischte fotografische werkzaamheden, bestaande uit het prepareren en het ontwikkelen der beelden alsmede het vergrooten van de ontvangen beelden, niet nauwkeurig worden gedaan, de ontvangen beelden niet van de beste kwaliteit zullen zijn. Sinds er zich een aanmerkelijk kwantum fotografisch werk heeft ontwikkeld, moeten de processen gesystematiseerd worden en moet er werkelijk een goede routine voor zijn om de beelden te behandelen. In de stations van de „Daily Express” is men er echter zeer goed voor ingericht en alle zorgen worden hieraan besteed.

De bestaande fotografische opnamen werden voor een korten tijd behandeld door de afdeling kunst. Deze afdeling had fotografische uitrustingen, die schijnbaar aan alle eischen voldeden. Maar het toenemen van het fotografische werk bij het electrisch overbrengen van beelden, en het belang om dit werk op de manier te doen, welke het beste overeenkwam met de eischen, die de beeldzender stelt, maakte het gebruik van afzonderlijke fotografische uitrusting voor dit doel wenschelijk. Een camera- en ontwikkelkamer met zorgvuldig uitgezochte apparaten werden kort geleden aangeschaft. Deze nieuw gespecialiseerde fotografische uitrusting en het personeel hiervoor zullen het gemiddelde beeld evengoed in kwaliteit maken als vroeger alleen de beste waren.

De eerste installaties van Type A uitrusting voor de „Daily Express” bevatte een tweewegsstation in Manchester, een overbrengtoestel in Londen en een ontvangtoestel in Glasgow. Resultaten met deze uitrusting zijn zoo bevredigend geweest dat de „Daily Express” extra apparaten heeft besteld voldoende om te voorzien in dubbele werkingen in de stations te Londen en Glasgow. Het nut van beeldoverbrenging in Groot Brittannie, het enthousiasme van dagblad-organisaties over de vlugheid en de kwaliteit, en de interesse van het British Post Office in haar groei, voerspelt een steeds grooter gebruik hiervan in de naaste toekomst.

SONORA

de vooraanstaande
RADIO

Bio Sonora
Gramfoonversterkers

Aanvragen voor
alleen-vertegenwoordiging aan den fabrikant:

RADIO-TUKKER
GOUDA

THE A. B. C. RADIO
SINGEL 400 — AMSTERDAM

Complete Radio-Installaties
Speciaal adres voor Amateurs
Radio-Onderdelen en Gereedschappen

KORTE GOLF-AMATEURISME

door ROOS

HET in de voorgaande nummers van Radio-Wereld door mij behandelde K.G.-toestel is een toestel, dat ook in uiterlijk zeer veel overeenkomst heeft met een gewone omroepontvanger en dan ook zonder bezwaar een plaatsje kan hebben in de huiskamer, naast het omroepoestel. Door het aanbrengen van een fraaie kast bijv. kan het uiterlijk er nog aanmerkelijk op vooruitgaan. Deze luxe zal echter in de meeste gevallen alleen de bezadigde K.G. luisteraar zich veroorloven en ik geloof dat ik het niet ver mis heb, wanneer ik beweer, dat de experimenteerende K.G.-luisteraar een ware afschuw heeft van alles, wat netjes in een mooi kastje moet worden gebouwd. Hij zal het in de meeste gevallen prefereren om de zaak zoo overzichtelijk mogelijk te bouwen en liefst met spullen, die hem ten dienste staan. En hieronder bevinden zich maar zelden een mooie plaat eboniet van de vereischte afmeting en een passende kast. Dus moet er naar iets anders worden omgezien. Aan de te gebruiken onderdeelen valt natuurlijk niet veel te beknibben. Wanneer we goede resultaten wenschen, dan moeten wij in de eerste plaats ook goed materiaal gebruiken. Maar opstelling en verbindingen kunnen op zeer verschillende wijzen worden uitgevoerd.

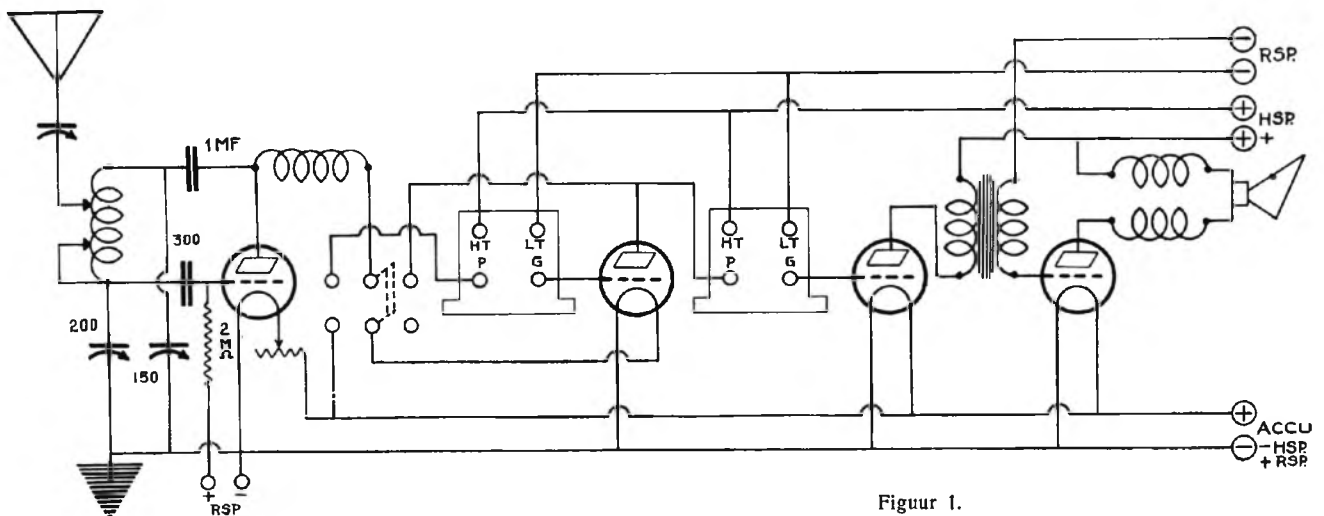
Terwijl ik hier zoo over zit na te denken herinner ik mij, reeds eenigen tijd geleden een uitvoerig schrijven van een mijner Engelsche radio-vrienden te hebben ontvangen, waarin hij mij een be-

schrijving geeft van zijn zeer origineele K. G.-ontvanger, welke zich al heel uitstekend leent om er mede te experimenteren, en die zeer speciaal geschikt is voor de Ultra-K. G. Bezien we het schema in fig. 1, dan blijkt dit aanmerkelijk af te wijken van het schnell-schema en doet wel eenigszins denken aan het schema van een Hartley-zender. De antenne zit direct, via een zeer klein condensatortje, als in het vorige nummer besproken, aan de spoel. Het schema is een vierlamps, doch door het aanbrengen van een wip-schakelaar kan een trapversterking worden uitgeschakeld. De versterking vlak achter de detector is weerstandversterking, en wel speciaal met het oog op eventueel randgehuil, hetwelk bij tweemaal transformatorversterking op de allerkortste golven al spoedig zal optreden. De anodeweerstanden, welke in de meeste weerstandversterker-units de waarde van $\frac{1}{2}$ megohm hebben, zijn hier vervangen door weerstanden van 100.000 Ω . Voorts zijn in de uitgangsleidingen, dus waar telefoon of luidspreker zullen worden aangesloten, in beide leidingen smoorspoeltjes opgenomen, om capaciteit via het telefoonsnoer te vermijden. Afwijkend van de meeste gevallen is ook de schakeling van de lekweerstand, welke hier verbonden is aan een aparte roosterspanning-batterij. Door deze hogere positieve spanning van het rooster, zullen de signalen luider zijn, dan wanneer het lek rechtstreeks aan accu zou zijn gelegd.

Maar niet alleen, dat we hier met een

zeer afwijkend schema te doen hebben, ook de opstelling van de diverse onderdeelen is typisch. Wanneer we een normalen K. G.-ontvanger op de allerkortste golven afstemmen, dat zullen we bemerken, dat wanneer we de knop loslaten, het station niet zoo hard meer doorkomt, doordat de ontvanger verstemd is geraakt. Dit werd veroorzaakt door de nabijheid van onze handen en wordt handeffect genoemd. Dit verschijnsel is bij het eene toestel dikwijls erger dan bij het andere en een der meest toegepaste middelen hiertegen is het gebruik van een metalen frontplaat, welke dan geaard wordt. Sommigen gaan nog een stap verder en bouwen de ontvanger in een geheel metalen, aluminium of koperen kast, welke ook weer in zijn geheel geaard wordt. U begrijpt echter wel dat het vervaardigen van een dergelijke kast heusch niet ieders werk is. Een andere minder kostbare oplossing is het plaatsen van eenige lange stelen op de condensatorknoppen, waardoor men de condensatoren niet te dicht met de hand behoeft te naderen. Hoewel een goed middel is het toch bij de bediening van het toestel erg onhandig, daar ik bij ervaring weet, hoe dikwijls er per ongeluk tegen die stelen gestooten wordt, met het gevolg, dat zij nogals eens afbreken, of wat leelijker is, de fijnregelknop ontzet wordt.

Bezien we nu fig. II, dan zien we dat ook hier gebruik gemaakt is van lange stelen, doch inplaats van deze op de fijnregelknop, dus buiten het toestel te plaat-



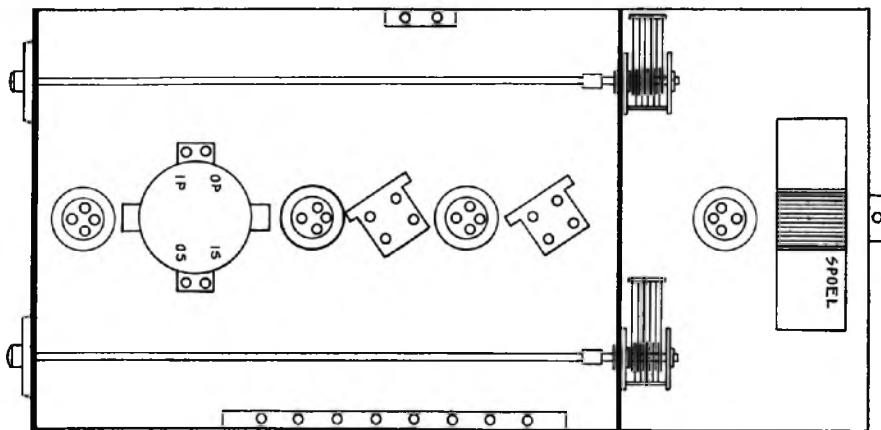
Figuur 1.

sen, brengen we die aan achter de knoppen, dus tusschen knop en condensator, waardoor zij binnen het toestel zijn en geen last veroorzaken. Het gevolg van deze opstelling is, dat het geheele detectorgedeelte zich vrij in het achterste gedeelte van het toestel bevindt, direct bij de aansluitingen voor antenne en aarde en voorts niet beïnvloed kan worden door het L.F. gedeelte. Zoo noodig kan hier tusschen nog een geaard metalen scherm worden opgesteld.

De condensatoren behoeven op slechts kleine stukjes eboniet te worden gemonteerd en worden dan door middel van kleine koperen hoekjes, welke in elke ijzerzaak voor een paar centen te koop zijn, op de grondplank bevestigd. De fijnregelknoppen komen op een houten plankje aan de voorzijde van de grondplank. Bij het stellen van een en ander dient natuurlijk wel goed er op gelet te worden, dat alles in een lijn ligt, daar anders de boel gaat wringen en niet soepel af te stemmen is. Ter linker zijde bevinden zich op een klein stukje eboniet de wipschakelaar en de accuschakelaar, terwijl de diverse aansluitingen gearrangeerd zijn op een strookje eboniet ter rechterzijde van de plank.

Een voordeel van dezen ontvanger is voorts, dat men met veel gemak zelf de ervoor benodigde spoel kan vervaardigen, door gebruik te maken van eboniet buis, waarop circa 25 windingen gewikkeld worden, gespaciëerd. Doordat de verschillende verbindingen aan de spoel door middel van klemmen geschieden, vervalt hierdoor het spoelen wisselen voor elk meetbereik en schakelt men hier eenvoudig een stuk van de spoel uit.

Het toestel, zooals het hier is weergegeven is echt een toestel voor de experimenteerende amateur. De absolute leek op K. G.-gebied moet zich liever niet di-

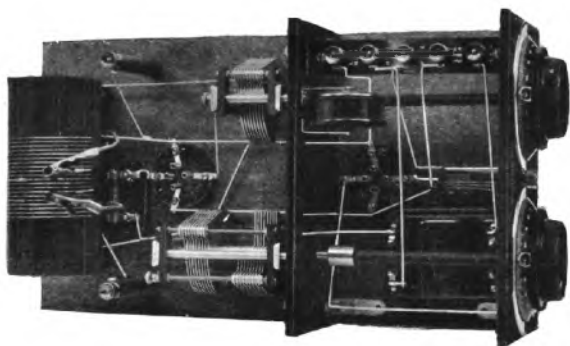


Figuur 2.

rect aan den bouw van dezen ontvanger wagen. Een nadeel is natuurlijk, dat het geheel toegankelijk is voor stof. Maar, wanneer de zaak geheel is afgeregeld kan er altijd nog wel al is het maar een eigen gemaakt kastje omheen getimmerd worden. Dat deze zeer speciale bouw intusschen niet slechts een gril is van een enkelen amateur, doch wel degelijk voordeel blijkt te bezitten, blijkt ten duidelijkste uit het feit dat de bekende Engelsche firma Bowyer Lowe ook een dergelijke opstelling heeft gekozen, zooals te zien is in figuur 3. De complete onderdeelen voor deze ontvanger worden door de firma A. A. Posthumus te Baarn geleverd die ook zoo welwillend was, bijgaande foto ter beschikking te stellen.

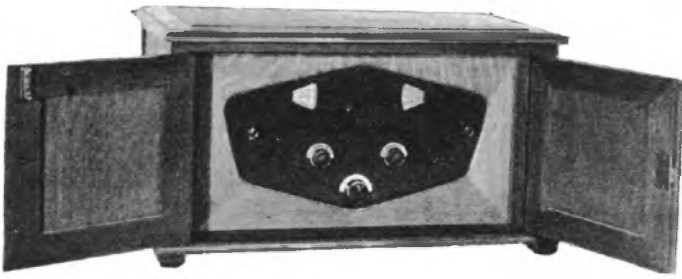
De aandachtige lezer zal zelf al bemerkt hebben, dat het hier beschreven toestel uitsluitend een experimenteer toestel is. Een groot deel van het succes zal hier zeer zeker afhangen van een juiste instelling der verschillende spanningen en roosterspanningen, alsmede een uitproberen van de meest geschikte lampen. Doch niet uitsluitend hiervan is het succes afhankelijk. Grootendeels zal hier ook

het bouwen, of liever het monteren zelf een rol spelen. Bij velen is het nog maar steeds de meening dat experimenteren gelijk staat met het in enkele uren in elkaar „gooien” van een toestel, een draadje hier tusschen geklemd, een verbinding daar omgedraaid en het zal wel zitten. En met een dergelijk wankel toestel wordt dan eenige uren, in gunstige gevallen eenige avonden geëxperimenteerd en al spoedig is de conclusie getrokken en wordt in de meeste gevallen het toestel verworpen. Dit is niet de juiste manier van doen. Wenscht U een toestel en vooral een K. G.-ontvanger volgens een bepaald schema uit te probeeren, begin dan, met een dergelijk toestel serieus te bouwen en niet met de gedachte, dat het spoedig toch weer uit elkaar zou moeten. Maak alles alsof het bestemd is om blijvend dienst te doen, dus geen draadjes om elkaar winden, maar waar noodig goed soldeeren en systematisch te werk gaan. Ook het testen van het toestel dient niet te vluchtig te geschieden. Speciaal bij ultra-K. G.-ontvangst kunnen hier buitenstaande oorzaken een groote rol spelen. Het kan namelijk voorkomen, dat op de avonden, dat U aan het probeeren is, de ontvangstcondities juist tamelijk slecht zijn en een leek zal dan al spoedig zijn conclusies gereed hebben en zeggen het toestel deugt niet. Wil men een toestel goed kunnen beoordeelen, dan dient men er minstens twee of drie weken geregeld mede te luisteren. Eerst dan kan men, wanneer diverse van vroeger bekende stations gehoord zijn, eenige vergelijkingen maken.



Figuur 3.

Ten einde echter deze vergelijkingen te kunnen maken, is het vanzelfsprekend ook



EEN MODERNE OMROEPONTVANGER

N.S.F. 4

De N.S.F. 4 is een vierlamps ontvang-toestel voor algeheele wisselstroomvoeding. De Nederlandsche Seintoestellen-Fabriek, de eenige Hollandsche radio-industrie, die den geheelen ontwikkelings-gang der draadloze heeft meegemaakt, brengt met dit toestel wel een toestel, dat wat meer aandacht verdient.

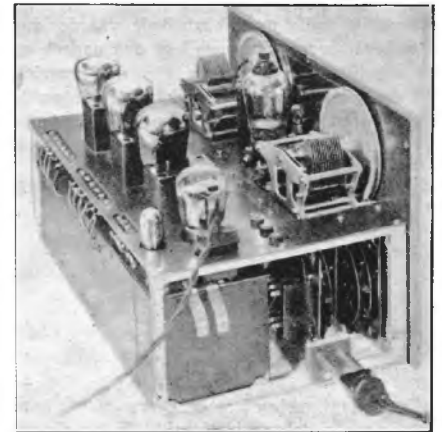
In de N.S.F. 4 vinden wij een apparaat, waarin de langdurige pogingen tot verbetering en verfraaiing van het familie-omroep-toestel volkomen met succes be-kroond zijn. Dit is een toestel van een groot-industrie, maar zonder de typische en aparte verzorging en afwerking, die het massa-product zoo vaak weinig waar-deering doet vinden in de oogen van het betere publiek. Het toestel ziet er in zijn fraaie eiken kast zeer verzorgd uit en uit alles blijkt dat hier een product geleverd wordt, waaraan door hoog en laag met ambitie gewerkt is en waarin gestreefd is het beste te bieden, dat de hedendaagsche stand der techniek voor een omroep-ont-vanger veroorlooft.

Het toestel bezit een trap hoogfrequent-versterking, detector en twee trappen laagfrequentversterking. De lampen, die hiervoor toegepast werden zijn E 442, twee maal E 415 en als eindlamp een B 443. Voor de plaatstroomlevering wordt een 2506 gebruikt, terwijl de negatieve roosterspanning door het kleine lampje 2504 geleverd wordt.

De bediening, die zeer eenvoudig is, geschiedt met behulp van twee conden-satorknoppen, terwijl tevens een volume-regelaar en een terugkoppelknopje op de metalen frontplaat gemonteerd zijn. Be-halve een graadverdeeling bevatten de condensatorschalen eveneens een golf-lengtenaanduiding, zoodat het zoeken van een bepaald station met dit toestel wel zeer eenvoudig is. Door middel van een rijwiellampje, dat achter de frontplaat is aangebracht, worden de schaalverdeelin-gen verlicht. Aan de rechterzijde van het toestel is een aansluiting voor een gram-foonopnemer aangebracht, die daardoor op het rooster van de detectorlamp wordt

aangesloten. Zeer terecht adviseert de N.S.F. hierbij een afzonderlijke volume-regelaar toe te passen, daar men anders een te groot volume krijgt, waardoor ook de B 443 overbelast zou raken.

De volumeregeling geschiedt door het veranderen van de negatieve roosterspan-ning van de hoogfrequent-lamp, een zeer effectieve regeling van de geluidsterkte. Alles is in het werk gesteld om een ideale weergave te bereiken. Anstonds dient ge-zegd te worden, dat de constructeurs van dit toestel hierin volkomen geslaagd zijn, de kwaliteit is uitstekend. De selectiviteit



(Slot pag. 486)

weer noodzakelijk, dat men tijdens het luisteren aantekeningen maakt van het gehoorde en dit dient niet alleen te ge-schieden tijdens het uitproberen van een nieuw schema, doch steeds wanneer we op de K. G. zitten te luisteren en we het voornemen hebben om het station, dat wij gehoord hebben een rapport te zenden. De klacht van vele amateurs is, dat zij zoo weinig rapporten ontvangen en wan-neer zij al eens een rapport ontvangen, dan is dit zoo vaag, dat het voor hen al van zeer weinig waarde is. Toch is het zoo verbazend eenvoudig om in enkele re-gels een rapport samen te stellen, waar-

aan het gehoorde station wel iets heeft, wanneer we maar weten, wat we moeten noteeren omtrent de gehoorde uitzending. En ook dit is weer gemakkelijk, wanneer we er een vaste regel op na houden van notities maken. Het beste kunnen we hiervoor een schrift nemen, dat we van de navolgende liniatuur voorzien en steeds naast onzen K. G.-ontvanger een plaatsje geven. Hooren we nu een station, dan is het enkele seconden werk tijdens het luisteren de diverse kolommetjes even in te vullen en kunnen we uit deze ge-gevens later op ons gemak een volledig rapport samen stellen.

van dit apparaat voldoet aan de zwaarste eischen, die wij in de tegenwoordige om-standigheden aan een toestel mogen stel-len. Om kort te gaan de N.S.F. 4 is wer-kelijk een apparaat, dat de radio-ont-vangst onder een speciale categorie pu-bliek zal propageeren, waar tot nu toe een zekere huivering voor uiterlijk of be-diening der bestaande apparaten heeft be-staan. Maar ook de amateur, die reeds enkele min of meer geslaagde toestellen „versleten” heeft, zal bij kennismaking met dit apparaat tot de conclusie komen dat er tusschen radio-ontvangst en een N.S.F.-toestel beluisteren nog wel wat verschil bestaat.

No.	Da-tum	Tijd G. MT	Station Roep-letters	QSA R	QRH	Tone T	QRM	QSB	Q SX	QRN	QRB .K.M.	WX	Re-marks

NOEM „RADIO-WERELD” BIJ
BESTELLING AAN ADVERTEERDERS

NIEUWE GRAMOFOONPLATEN

Columbia

Ballet Egyptien.
Orchestre Symphonique de Paris (dirigent Pierre Chagnon).
9566.

Het is eindelijk tot stand gekomen: het Parijsch symphonisch orkest. Het heeft veel moeite gekost, maar de geestdrift van vele Fransche muziekminnaars, die het schandelijk vonden, dat de hoofdstad van hun land geen eigen symphonisch orkest bezat, dat rustig en zonder overijling kon repeteeren, heeft het mogelijke mogelijk gemaakt. Parijs heeft nu haar symphonisch orkest. En wat dit presteert, hoort men duidelijk door de weergave van het vermaarde Ballet Egyptien. Er was eens, jaren geleden, een periode gedurende welke het Concertgebouw-orkest van Amsterdam, geregeld de lichtere muziek uitvoerde. Toen werd vrij vaak de Egyptische ballet-muziek voorgedragen. De laatste tien jaren heeft men dit oude gebruik nagelaten en zich speciaal toegelegd op de vertolking van de allerbeste werken van het muziek-répertoire. Wanneer men deze muziek echter door een uitnemend orkest hoort spelen, zooals dit van het Parijsch symphonie-ensemble, dan hoort men toch wel heel duidelijk, dat deze eenvoudige ballet-muziek muzikale waarden van beteekenis bergt. Chagnon legt den nadruk op de absolute muziek-waarde van deze muziek. Hij doet daar een goed werk mede. Columbia heeft voor een prachtige muziek-reproductie zorg gedragen. Per versterker zeer te genieten.



Brunswick

Side by Side, fox-trot.
Charley Straight. Orchestra.
3516a.

Deze plaat verleent in de eerste plaats hare interesse aan de omstandigheid, die het chorus gezongen wordt door een damesduo, geassisteerd door Lynch. De immer aan kracht toenemende emancipatie heeft natuurlijk reeds lang zich van het willige jazz-terrein meester gemaakt. Maar tot dusverre gebeurde het niet zoo vaak, dat dames als essentieel onderdeel van jazz-opnamen bijzonder op den voorgrond traden. Hoe trotsch zullen alle aan jazz-doende Hollandsche dames niet zijn, dat eindelijk een paar van goede stemmen voorziene meisjes hun krachten aan deze toch wel mannelijke muzieksoort hebben gegeven. Waarbij komt, dat het uit mannen bestaande orkest, dat van Charley Straight, inderdaad goede krachten bezit, die tot een gave prestatie aanleiding geven. Zooals gewoonlijk is deze Brunswick jazz-opname, door Nesting Time in het zelfde arrangement compleeteerd, uitnemend. Zelfs zij, die niet van jazz houden, zullen moeten toegeven, dat in zuiver-muzikaal opzicht hier een aardig resultaat bereikt werd.

Voor versterker-reproductie zeer goed geschikt, zooals nagenoeg alle jazz-muziek.

Parlophon

Wenn der weisse Flieder wieder blüht.
Barnabas von Géczy.
B. 12024.

Lieve, innemende amusementsmuziek, uitstekend geïnstrumenteerd, door een bekende goede band voorgedragen, Mein Liebchen, was willst dur noch mehr? En aan de andere zijde staat een ander lief, innemend wijsje, ook uitstekend geïnstrumenteerd, door dezelfde bekende goede band voorgedragen! Na alle zware muziek is een dergelijke plaat een gepaste verstrooiing. En er zijn slechtere dingen gecomponeerd dan deze mopjes. Parlophon maakte er een goede dansplaat van. En wij mógen dansen tegenwoordig. Vandaar dat er weinig gebruik van gemaakt wordt.....



Parlophone

All by yourself in the moonlight.
Ronnie Munro and his dance orchestra.
2170.

De in hot-music opgaande jazz-vereerder dweept met de Parlophonopnamen en o.i. volmaakt terecht. Parlophon heeft het juiste inzicht gehad een groot gedeelte van haar répertoire te doen verzorgen door uitstekende, moderne jazz-bands, die een interpretatie van jazz-muziek verzorgen, geheel in overeenstemming met de wenschen van de ultra-radicalen jazz-partij. Deze nu kan haar hart aan Ronnie Munro's orkest ophalen. Welk een goede krachten bergen deze moderne jazz-bands toch. Hier wordt een summum van klankkracht en rhythmiek gegeven, terwijl het puur-muzikale element de weergave vindt, die ook geapprecieerd wordt door jazz-lievende niet-dansers. Maar als dansplaten, zijn deze Parlophonopnamen dan ook uitstekend geslaagd en verklaren de resultaten totaal de populariteit, welke Parlophon in jazz-kringen geniet. Zij die niet van jazz houden, moeten deze ultra-moderne jazz liever niet hooren. Want hun sympathie zal toch niet stijgen.....

De ware jazz-liefhebber echter mag en kan de Parlophon-opnamen niet overslaan. Daar zijn zij, in dit opzicht, te belangrijk voor. Maar men hoore vooral de oer-geestige bewerking van Don't do that the poor puss cat, die de plaat completeert. Beter vertolking werd er door niemand nog van gegeven.



Columbia

Didn't I Tell you?
Layton and Johnstone (American negro duettists).
5013.

Een onzer meest vooraanstaande kunstcritici heeft onlangs een schamper artikel geschreven

DE BEROEMDE „CAR"

is volgens de laatste technische zinswijze gec...



H.H. RADIO HANDELAREN:

Vraagt onze nieuwe prijscourant 1929, m...

N.V. v/h GEBR. PETERS, Prinsen

INGENIEURSBUREAU

Complete Installaties met Methaph...

Wij vestigen Uw aandacht op de

DE SYNCI

(PATENT LUCIËN LEVY)

Vraagt gratis demonstratie

AMSTERDAM

SINGEL No. 372

HAARLEM

GED. OUDEGRACHT 62

DEN I

STATIONSWEG 1

LAAN VAN MEE

ROTTE

AERT VAN M

over negerkunst en wat daarmee samenhangt. Zijn uiteindelijke bedoelen was gericht tegen de artistiek-doenerij van een bepaald soort lieden, die in alles wat exotisch is, of daarvoor doorgaat, iets artistieks zien. Aan een dergelijke fout maakten zich o.i. ook de enthousiasten schuldig, die gedurende het afgelopen seizoen met hoogst-ernstige gezichten naar Layton and Johnstone gingen luisteren. Inderdaad hebben hun prestaties met kunst niets te maken, tenminste wanneer men onder kunst een uiting bedoelt, die tot de hoogste regionen van ernst en ingetogenheid reikt. Wat zij geven is amusement, maar dan van de allerbeste soort. Zij zijn jazz-artisten, die de songs van Amerika op onovertreffbare wijze lanceeren. Zij brengen echte vrolijkheid, omdat hun humor nimmer plat is.

MUSO" LUIDSPREKER

onstrueerd. De zorgzame keus van het materiaal gaat gepaard met de beste bewerking der onderdeelen. Dit verzekert de mooiste prestatie.

Bij het opbouwen is bijzondere zorg aan het samenstellen van het magneetsysteem besteed. Vooral op goede zekere vastlegging der trillende onderdeelen. Het loswerken der verbindingen is absoluut uitgesloten. Door de zuivere klankvolle natuurgetrouwe toon heeft deze luidspreker binnen korten tijd de markt veroverd, en het vertrouwen der vaklieden gewonnen. Het is een der mooiste typen, welke ooit in den handel is gebracht. De uiterst stabiele eikenhouten kast is donker gebijst en geeft den luidspreker een keurig aanzien, wat nog wordt verhoogd door den ster van gebronsd metaal. De membraan is van leerpapier, wat een bijzondere eigenschap bezit, waardoor de trillingen mooier en zuiverder aan de lucht overgedragen worden.

Aan den achterkant kan door het verdraaien van een metalen knop, het geluid geregeld worden. De maat van den luidspreker is 38 cm. hoog en breed 35 cm.

Prijs per stuk f 30.—

et uitgebreide schema's voor het bouwen van Toestellen, Radio-Centrale's enz.

gracht 220-222, Amsterdam C.

AU METHA-RADIO

one, Philips, Radio L.L. Toestellen

dou van de Fransche Tentoonstelling

PRODYNE

ÉÉN-KNOPS RAAMONTVANGER

Betaling in overleg

HAAG

59 — TEL. 13815
RDERSVOORT 140

RDAM

WESSTRAAT 30

LEIDEN

KORTE DIEFSTEEG 6 A

ZAANDAM

STATIONSSTRAAT 7

Van een doodeenvoudige geschiedenis, waarbij wat maanlicht en een aardig meisje een rol spelen, wordt door hen een humoreske gemaakt, die door geen enkele Schwarzseher genegeerd kan worden. Zij hebben iets onweerstaanbaars, terwijl ook de meest kritisch aangelegde musici erkennen moet, dat in technisch opzicht niets te verbeteren valt. De pianist is prima, hij heeft een stijl van spelen, die zich geheel en al op dit werk heeft ingesteld. De plaat wordt gecompleteerd door „Away down south in Heaven”, een liedje met een uitgesproken gevoelige atmosfeer. Layton and Johnstone verdienen dank en waardering van iedereen, die beschaafd amusement weet te waardeeren. De opname is technisch zooals men dit van Columbia gewend is.

Pathé (naaldplaten)

Impressions d'Italie (Gustave Charpentier).

Groot symphonie-orkest onder leiding van den componist.
300067.

Een van de schoonste werken van het Fransche symphonisch répertoire is Charpentier's „Impressions d'Italie”. In vroeger jaren (helaas den laatsten tijd wel zeer sporadisch) werd het door Mengelberg en het Concertgebouw-orkest verschillende malen uitgevoerd. Wat Charpentier's werk (zijn eerste op symphonisch gebied) zoo bijzonder doet charmeeren, is de prachtige instrumentatie. De hand, die deze partituur schreef, is die van een meester, Zij, die uitsluitend de allermodernste muziek willen waardeeren, zullen diverse passages in deze partituur opmerken, welke te zeer romantisch zijn. Daar, waar fellere accenten verwacht worden, behoudt deze muziek de zachte atmosfeer van een grandioos pastoraal spel. Maar overal, in elke maat, geeft deze muziek de genialiteit van haar schepper weer. Uit een drietal groote platen bestaat deze opname van Charpentier's meesterwerk. De componist, die ook een uiterst vaardig dirigent blijkt, leidde het geheel, een omstandigheid, die de waarde van de reproductie zelfs verhoogt. Het is te hopen, dat de diverse omroep-stations van ons land, voor zooverre zij het programma met grammofoonplaten aanvullen, deze bijzonder goede opname niet zullen negeeren. Er werd hier door een continentale maatschappij een werk gewrocht, dat groote verdiensten heeft. Het orkest, dat zich aan een mooie taak overgaf, speelt op een wijze, die alle waardeering verdient. Zij, die bij het uitzoeken van grammofoonplaten eventueel tijd en gelegenheid hebben aan cultureele belangen te denken, doen goed het publiek, dat van hun keus in dit opzicht afhankelijk is, van deze prestatie op de hoogte te brengen. Mogelijk dat een korte inleiding van enkele woorden den luisteraar wegwijs maakt. Het zou jammer zijn, wanneer de Hollandsche omroepstations dit werk over het hoofd zagen. Men zou zich aan een verzuim schuldig maken, dat door geen omstandigheid verontschuldigd wordt.



His Master's Voice

Feliz Viaje (tango).

Marek Weber (und sein Orchester).
993.

Het valt niet te ontkennen, zelfs voor verweerders van Bela en Lorand, dat Marek Weber de man is, die een nieuw genre salonmuziek, (dat wat de interpretatie ervan betreft), lanceerde. Weber is een goed violist, er zijn er echter heel wat, die veel beter spelen. Zijn toon is charmeerend maar klein, technisch is het niet onverdienstelijk, maar daar houdt vrijwel alles mee op. Zijn succes dankt hij hoofdzakelijk aan de innemende wijze, waarop hij zelfs de meest onbelangrijke dingen voordraagt. Zijn orkest is heel goed, uitnemende elementen maken er deel

van uit. In den loop der tijden heeft Weber zich in een genre muziek gespecialiseerd, dat feitelijk zijn mentaliteit verre is: dat der dansmuziek. Wij gelooven niet, dat hij als jazz-player boven de middelmaat uitkomt, maar zijn vertolking van Weensche walsen is superbe. Zijn neiging tot klankverfijning komt duidelijk uit, wanneer Weber een tango speelt. Alle raffinement van klank en rythme wordt door hem weergegeven. Hij is een voortreffelijk bandleader, die met zijn mannen een muziek geeft, welke torenhoog uitsteekt boven vele prestaties op het gebied van de verstrooiingsmuziek. De Engelsche wals Raquel bevindt zich aan de andere zijde van de plaat.



Pathé (naaldplaten)

Paljas (Proloog van).

Gezongen door Lanteri (baryton van de groote Opera te Parijs).
201118.

Er is een tijd geweest, dat men uitsluitend opera-opnamen kocht. Er zijn nog altijd landen, waar het grammofoonplaten-koopend publiek een duidelijke voorkeur voor opera-fragmenten toont. Frankrijk heeft altijd zijn verering voor de vocaal-dramatische kunst geuit. En het dient erkend, dat er Fransche opera-artisten zijn, die met glans een vergelijking met de beste hunner buitenlandsche collega's kunnen doorstaan. Zulk een zanger is Lanteri van de Parijsche Groote Opera, die onlangs voor Pathé de Proloog uit Paljas zong. Hij is een eminent zanger, die in de eerste plaats over een uitnemende techniek beschikt. Zijn stem is omvangrijk en klinkt in alle registers. Hoevele keeren is de Paljas-proloog niet gereproduceerd? Hoe vaak hebben wij, niet altijd met onverdeelde genoegen, naar de prestaties van diverse zangers geluisterd, die met élan dit langzamerhand verouderend bravour-stuk voordroegen? Al deze omstandigheden in aanmerking genomen, lukte het Lanteri op overtuigende wijze, ons met zijn groote talenten als vocalist te doen kennis maken. Hij is een kunstenaar, die zonder eenig ijdelheidsvertoon (iets dat bij het zingen blijkbaar niet altijd te vermijden is) alle prachtige hoedanigheden van zijn geluid laat bewonderen. Ruhlmann's orkest speelt, zooals gewoonlijk, met discretie de begeleidende partij. De naaldopnamen van Pathé behooren kwalitatief tot de zeer goede platen van de Europeesche markt. Sinds Russel Hunting, een Amerikaanse grammofoonopereator, de leiding van de Pathé-studio's heeft, kwamen de „enrégistremets” van deze maatschappij op een plan te staan, dat met Berlijnsche en Londensche producten concurreeren kan. Het gaat nu nog maar om het vormen van een groot naaldplaten-répertoire. De Fransche muziek heeft ten alle tijde het Europeesche kunstleven met brillante uitingen verrijkt. De reorganisatie, welke Pathé geleidelijk toepaste, bewijst, dat vermeldde maatschappij weet, wat zij als grammofoonplaten produceerend lichaam aan de Fransche muziek verschuldigd is.

Een bloeiende Hollandsche Industrie. Waar technicus en koopman samengaan. Streng wetenschappelijke contrôle

DE Hollander is een merkwaardig mensch. Deze uitspraak wordt hier niet neergeschreven met de pretentie iets nieuws mede te deelen, maar is een conclusie, waartoe reeds vele van zijn soortgenooten op momenten van eenige bezonkenheid gekomen zijn. Aan zijn bittertafelte, in de soos of op de kaartclub bespeurt men weinig van zijn chauvinisme, haast het tegendeel, zijn ministers, bestuurscolleges en andere autoriteiten staan in zijn oogen in vlotheid van beslissing, in durf en in breedheid van visie verre achter bij hun buitenlandsche collega's. Wanneer de klopp van het hart inderdaad de mate van vaderlandsliefde aangaf, zooals het liedje zegt, dan zou bij velen van ons het praedicaat „wispering" niet kwaad gekozen zijn. Wij erkennen en petit-comité zoo graag dat wij de Chineezzen van Europa zijn, altijd de spreker uitgezonderd, wij keuren zoo graag Holland op zijn smalst, maar dat alles is slechts schijn.

Want laat geen Duitscher of Amerikaan, of welke landsman ook, die graag zijn liefde voor zijn geboortegrond bot viert door een voor ons minder vleiende vergelijking, eens iets ten nadeele zeggen van ons lage landje aan de zee. Dan slaat diezelfde Hollander, die zoeven over de Chineezzen van Europa sprak, zich op de borst en vraagt met stentorstem, „hebben wij niet de grootste droogmakerijen, de grootste gegraven havens, zijn onze zee-lieden, radio-ingenieurs en vliegtuigbouwers niet bekend en bewonderd over de heele wereld?" Dan blijkt dat het grootste deel van onze natie trotsch is op de koene zeevaarders en de bekwame wetenschapsmensen, die uit ons midden voortkomen. Er is iets van het enthousiasme van den Italiaan in ons, als wij geboeid worden door de expansiecijfers van onze groote industrieën, dan juicht ook de man, die geen aandeelen of oprichtersbewijzen in zijn safe heeft, de groei en de bloei van onze nationale nijverheid toe. En alleen hij, die de wereld doorgezworven heeft, kent de ontroering, die ons treft, wanneer wij ver van onze groene weiden en blonde duinen op het electriche lampje, dat de duisternis verdrijft, die simpele lettertjes zien staan, die het woord

Philips of Splendor vormen en daarmede ons een kleine, soms weemoedige herinnering aan ons vaderland bieden.

Met al onze innerlijke waardeering voor de ontwikkeling van onze industrie en nijverheid zijn wij toch allen nog niet voldoende bekend en op de hoogte, dat er voor de nijverer in ons land maar één wapenspreuk is, namelijk excelsior. Wij kijken wel dagelijks naar onze groote bedrijven, zooals wij toch allen een zeker zwak hebben voor l'homme arrivé, maar wij vergeten nog zoo dikwijls dat kleine ondernemingen, die op energieke wijze bestuurd worden, ook vaak uit de kleeren groeien en die ontwikkeling gaat soms zoo snel, dat zij eigenlijk een beetje uit de kennis dreigen te groeien, die nieuwe industrieën, waar het arbeidersleger ook al niet meer met tien-, maar met honderdtallen geteld wordt. Zoo is het ook ons gegaan, wij geven dit verzuim hier graag toe. De Splendor-fabrieken hadden in de kringen der radio-amateurs als radio-industrie reeds lang een goede klank, de lange levensduur van de Splendor gelijkricht- en speciaal de plaatstroomlampen heeft reeds lang een zekere legendarische vermaardheid gekregen, die ook zonder het gebruikelijke amateurs-latijn zeer zeker wel verdiend is. Maar de keurige superserie, die moderne ontvanglampen met hun goede eigenschappen en hun langdurige constantheid, had ons nieuwsgierig gemaakt naar de fabriek en het laboratorium te Nijmegen, waar een jonge lampen-industrie op nieuw aan het aantoonen was tot ver over de grenzen, dat op radiogebied de Hollandsche industrie zeer zeker met veel succes met de buitenlandsche kan wedijveren. En hoewel bekend met

de hermetische wijze, waarop de radio-lampenindustrie voor den buitenstaander is afgesloten en afgemuurd, wendden wij ons tot de directie van de Splendor-fabrieken te Nijmegen, met het verzoek om eens in de gelegenheid gesteld te worden na de moderne ontvanglampen, ook eens met de industrie zelf kennis te mogen maken. Aanstands werd ons verzoek ingewilligd. daar de duizendste arbeider kortgeleden was aangenomen, bestond er toch reeds het plan de dagblad-, zoowel als de vakpers eens uit te noodigen om het bedrijf in oogenschouw te komen nemen. Wij wreven eerlijk gezegd de oogen eens even uit, toen wij de uitnoodiging om eens een dag de gast van Splendor te zijn, ontvingen, niet zoozeer om het welwillende antwoord op ons verzoek, dan wel om het feit, dat deze industrie, die zoo stil en bescheiden haar weg gaat, reeds aan enkele duizenden handen werk verschaft.

In de zonnige directiekamer der moderne gebouwen van de Splendor-fabrieken waren wij in de gelegenheid de directie van deze industrie, de heeren van Heyningen en dr. Jurgens eens het een en ander over hun onderneming te vragen en eigenlijk onze verwondering ook eens te uiten over het groeiende arbeidersleger, dat de fabriekspoorten van Splendor dagelijks opneemt. „Het aannemen van den duizendsten arbeider, aldus de heer van Heyningen, was een verheugend feit, maar het ligt alweer achter ons. De elfhonderdste zal dezer dagen zijn entree maken, misschien is hij al aangenomen, want onze afdeling personeelaanname is geregeld in touw, wij kunnen nog steeds niet voldoende fabriceren om de afdeling verkoop te voldoen, helaas moeten wij

„DE BESTE RADIO-SCHEMA'S"

Een verzameling van 63 verschillende werkteekeningen (blauwdrukken) in elegant omslag

Alle beproefde schakelingen, die door de industrie in de moderne ontvang-apparaten toegepast worden. PRIJS 1 7.50

Uitgave der „Internationalen Radiotechnik"
BERLIN-WILMERSDORF, Brandenburgischestrasse 42

FRANCO LEVERING volgt na inzending van f 7.50 in cheque of per postwissel

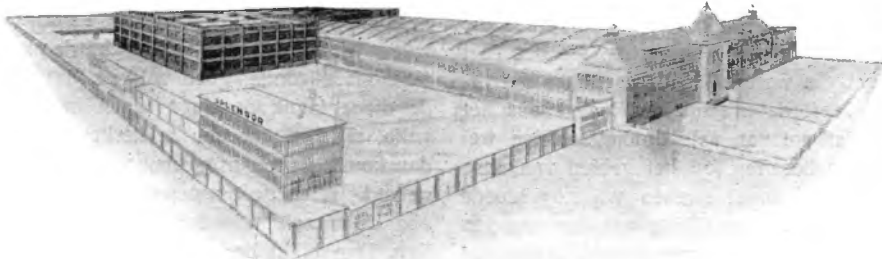
verschillende klanten nog laten wachten, wanneer zij met groote orders komen." „Maar het gaat al beter, zoo vult dr. Jurgens, de technische leider van het bedrijf aan, tegen een personeelstijging van 300 %, staat een productietoename van 400 %. Onze eigen machinewerkplaats is geregeld druk bezig met de aanmaak van speciale machines om onze lampenproductie, vooral van onze nieuwe radiolampen, op te voeren. Het laatste hoekje fabrieksruijme staat binnen enkele weken vol bezet, de machines worden al opgesteld en beproefd, ja en dan, dan wordt het wachten op de nieuwe uitbreiding, de nieuw-bouw, die wij dit jaar nog in gebruik hopen te nemen en waardoor onze fabrieksruijme verdubbeld wordt."

Want dat is het verrassende ook van deze lampen-industrie, de voortdurende wedstrijd tusschen technicus en koopman, die verzuchting werd ook hier geslaakt, hebben wij in het laboratorium iets klaar, dan wil de verkoop maar onmiddellijk de groote trom roeren en verkoopen. „Maar, en nu laten wij de energieke directie weer even aan het woord, daarvoor wordt hier gewaakt, geen propaganda, geen stuk de deur uit, eer wij niet volkomen overtuigd zijn van goede werking en constante kwaliteit, de fabricage moet geen enkele moeilijkheid ondervinden, dan pas gaan wij verkoopen, want wij houden er niet van onze afnemers als experimenteer-materiaal te gebruiken."

Binnenkort komen de Splendor-fabrieken met een serie moderne wisselstroomlampen uit. Wij werden in de gelegenheid gesteld zelf de fabricage hiervan gade te slaan, wij konden ons persoonlijk overtuigen, dat de aanmaak van deze lampen reeds regelmatig plaats vindt, om straks voorraad te hebben wanneer de macht van de goed opgezette reclamecampagne en de goede klank van den naam Splendor de orders weer in dagelijks stijgend kwantum de deur binnenvoert. Zoo is het ook met de Super-serie gegaan en de groote schare enthousiaste gebruikers van deze lampen heeft niet nagelaten op on-dubbelzinnige wijze van haar tevredenheid te getuigen.

Een wandeling door de groote fabrieksruijmen leerde ons de groote verscheidenheid lampen kennen, die deze industrie vervaardigt. Naast haar bekende gelijk-richter- en ontvanglampen, is zij, en dat zeker niet in de laatste plaats, fabrikante van gewone gloeilampen en autolampen in een duizelingwekkende verscheidenheid

van soorten. Deze laatste producten zijn reeds jaren een specialiteit van Splendor, zoodat zij hiervan tienduizenden exemplaren wekelijks aflevert. Zoo tusschen de lange rijen machines, meetafels en montagebanken, waar in een opgewekt tempo door jong en oud met toewijding gewerkt wordt, kwam het gesprek als vanzelf op het arbeidersvraagstuk. „Kunt U voldoende werkkrachten krijgen," zoo vroegen wij den technischen directeur, die in deze ruime en goed geventileerde hallen den scepter zwaait? „De kunstzijde-industrie zal toch heel wat vaardige meisjeshanden voor U verloren doen gaan?" Maar het bleek dat er verschillende oorzaken zijn, die het personeelvraagstuk niet onoplosbaar maken. In de allereerste plaats de werkindeeling, hier is geen ploegenstelsel en de werktijd is voor de zomermaanden gesteld van zeven tot vier, met geregeld wederkerende pe-



rioden voor verpoozing. Er heerscht een goede geest onder het personeel, die naast de goede loonen met in verschillende afdelingen nog extra premies voor productievergrooting, ontstaan is door het nauwe contact tusschen werkgever en werknemer, de goede zorgen, die aan het personeel gewijd worden en het open oor, dat de directie steeds heeft voor opmerkingen en ideeën uit dit corps.

In de laboratoria der Splendor-fabrieken zijn reeds een tiental wetenschappelijk gepromoveerden te werk gesteld en binnenkort zullen nog enkele afgestudeerden uit Delft de wetenschappelijke staf van deze industrie vergrooten. Er wordt hard gewerkt, zowel op het gebied der verlichtingslampen, als op het moeilijke terrein der radiolampen. En de resultaten blijven niet uit, binnenkort zal een nieuwe serie Splendorproducten aan de markt komen, waarvan wij reeds het één en ander mede kunnen deelen. Naast de nieuwe wisselstroomlampen maakten wij kennis met een nieuwe eindlamp, een 12 Watt

krachtlamp, die bij voor den amateur bereikbare spanningen een nuttig rendement en een stijlheid heeft, die de radio-weergave ook voor groot volume zeer zeker een stapje verder op den weg naar volmaking zullen brengen. Maar ook de zendende amateurs worden niet vergeten, er staat een collectie zendlampen op het programma, die klinkt als een klok, lampen, die met vrij lage plaatspanning en zonder overdreven gloeistroomverbruik ongetwijfeld aftrek zullen vinden. Wij werden op een der laboratoria, ver van de fabrieken met haar onvermijdelijke storingen voor de radio-ontvangst, in de gelegenheid gesteld, reeds eenige van die nieuwe producten naar waarde te leeren schatten. Maar wij willen niet indiscreet zijn en wachten daarom nog even met het mededeelen van bijzonderheden, die iedere amateur met enthousiasme zouden vervullen. Opvallend is de wetenschappelijke

ouillage dezer laboratoria, de langdurige en serieuze proefnemingen, die daar plaats vinden, alvorens tot den verkoop der nieuwe artikelen wordt overgegaan.

Dit geldt niet alleen voor de afdeling radio, ook wat de verlichtingslampen betreft, trof ons de langdurige voorbereiding en controle. Spoedig zullen er op de Hollandsche markt nieuwe gasgevulde verlichtingslampen verschijnen, die de bekende halfwatt-lampen zoo niet overtreffen, dan toch zeker evenaren. Maar genoeg over deze Splendor-vinding, die eigenlijk buiten ons terrein valt.

Wij hebben door ons bezoek aan dit bedrijf de overtuiging gekregen, dat er daar in Nijmegen een industrie groeiende is, waarvan het radio-amateurisme nog heel veel verwachten kan. Een bedrijf, waar onder streng wetenschappelijk toezicht een product vervaardigd wordt, dat de Hollandsche naam tot ver over de grenzen zal ophouden en een nieuw bewijs zal geven, dat onze vaderlandsche technici ook op radiogebied tot de eersten ter wereld behooren.



DE MOEILIJKE KEUZE

opzet schrijven wij schijnbaar, omdat bij nuchtere overweging en toetsing de weergave-kwaliteit gelijk gebleven is, maar toch, toch geeft de weergegeven muziek ons op sommige oogenblikken een grootser werkelijkheidsbesef.

Er zijn heel veel luisteraars, die de weergave met behulp van enkele luidsprekers, en dan liefst van verschillende fabriek, boven alles prefereeren. Reeds vroeger schreven wij over de voordeelen, die een dergelijk gebruik meebrengen. Maar er blijft een ander onderscheid, dat wij eigenlijk niet kunnen verklaren.

Hoe vaak hebben wij na lang en zorgvuldig afstemmen niet bereikt, dat de muziek ons bijzonder goed voldoet, dat wij de diepe klank der lage tonen in haar volle rijkdom meenen te herkennen en dan komt, als het programmanummer afgewerkt is en de omroeper zijn plaats voor de microfoon inneemt, de ontgoocheling. Dan blijkt de stem te zwaar of te nasaal te zijn, kortom ontbreekt die tintelende helderheid, die het werkelijkheidsbesef moet brengen. Deze ontgoocheling hebben echter de luisteraars niet alleen, het is lang een probleem van veel zorg geweest van de technici van den Britschen omroep.

De merkwaardigheid van deze onvolkomen weergave is echter niet zoo groot als op het eerste gezicht lijkt. De oudere amateurs en de muzikale luisteraars weten wel, dat door zorgvuldige afstemming, eventuele bijregeling van verschillende spanningen en het al of niet gebruiken van een toonzeeff een bepaald programma bijzonder goed tot zijn recht komt en men als het ware de zaal of studio, waar de microfoon is opgesteld, eruit herkent. Maar klinkt dan de stem van den omroeper weer, dan geschiedt dit vaak uit een kleine, zwaar gedrapeerde spreekstudio, die het geluid weer de diepe klank geeft, die wij voor de muziekweergave met alle hulpmiddelen bevorderden, maar die thans weer hinderlijk dreigt te worden voor de goede verstaanbaarheid of het gemakkelijker volgen.

Ernstiger wordt een dergelijk verschijnsel, wanneer het veroorzaakt wordt door den luidspreker zelf. Vooral bij sommige electro-dynamische luidsprekers is tot bevordering van een warme muziekweergave het timbre zoo laag gemaakt, dat het gesproken woord eigenlijk zeer onvolkomen weergegeven wordt. Bij het kiezen van een dergelijken luidspreker moet men zich wel heel zorgvuldig afvragen, wat wil ik hebben, 'n all-round luidspreker of een exemplaar, dat mij de hoogst mogelijke muzikale weergave geeft. In het laatste geval kiest men met een dergelijken luidspreker een instrument, dat ongetwijfeld voldoening zal geven. Maar komt er eens een lezing of spreekbeurt, die men volgen wil, dan verschijnt de onzichtbare spreker opgesteld met het hoofd in een emmer of trommel, want die impressie geeft de weergave dan. Men zou daarom naast een dergelijken luidspreker er ook een moeten bezitten voor spraakweergave en hiervoor zou eigenlijk een goede electro-magnetische het meest in aanmerking komen. In vele gevallen zou hij ook bij de muziekweergave een te waardeeren assistentie aan zijn grooteren en jongeren broeder, de moving-coil kunnen verleen. Maar al is het streven der Amerikaansche handelaren er tegenwoordig op gericht om naast de tweede automobiel een tweeden luidspreker aan iedere familie te verkoopen, dit is toch een oplossing, die voor zeer veel luisteraars wat te veel in de papieren loopt.

Een minder kostbare oplossing voor den bezitter van een dergelijken luidspreker met donker timbre is het gebruiken van een pentode bij het beluisteren van een spreker. Zooals bekend heeft de pentode-eindlamp een zeer nauwkeurige en sterke weergave der hooge tonen, zoodat het surplus aan hooge tonen, die bij krachtige muziek wel eens hinderlijk, maar voor een goede verstaanbaarheid der spraak noodzakelijk is, de weergave wat helderder maakt.

Verscheidene moderne toestellen zijn echter reeds met een pentode uitgerust, zoodat in dit geval er weinig mogelijkheden zijn om de te donkere spraak wat helderder te maken. Men moet daarom bij aankoop van een kostbaren electro-dynamischen luidspreker wel eerst nauwgezet overwegen of muziek of spraak voor de komende luisteravonden de hoofdschotel zal zijn. In het laatste geval is een aandachtig keuren op verschillende stations wel zeer wenschelijk.

HOE volmaakt de tegenwoordige luidsprekerconstructies ook zijn, wij zoeken allen nog naar die ééne verrassende oplossing, die het „net echt” in werkelijkheid moet omtooveren. Al heeft de practijk des levens ons het ontastbare van vele droomkasteelen wel leeren beseffen, op het gebied van onze radio-ontvangst streven wij nog steeds naar de verwezelijking van het wonder. De moderne generatie geloof weliswaar niet meer in het wonder, daar zij voor alles de nuchtere verklaring der realiteit op de experimenteer-tafel wil zien uitgelegd. Maar wij accepteren de mogelijkheden der techniek en vooral op het gebied der draadlooze stellen wij aan den technicus eischen, die het wonder tot werkelijkheid moeten reduceeren. Al mag in de klare laboratoriumsfeer aangetoond worden, dat de moderne luidsprekers vrijwel alle frequenties, die voor een goede weergave noodzakelijk zijn, kunnen geven, er is nog een voet grond tusschen de reproductie en de oorspronkelijke voordracht. Dezen scheidsmuur nu kennen wij allen en ieder voor zich tracht hier de beletselen uit den weg te ruimen. En zoo is in den loop van den tijd een serie waarnemingen verricht en opmerkingen gemaakt, die allen tot doel hebben het reproductiekarakter uit onze radio-muziek te bannen. Een zeer groot terrein van mogelijkheden schuilt in de plaatsing van den luidspreker. Het is iedereen wel eens opgevallen, dat een luidspreker in den hoek van de kamer of op een andere bepaalde plaats opgesteld, schijnbaar een beter resultaat geeft. Met

HANDEL EN INDUSTRIE



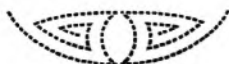
Acuston-Luidspreker

* *

Hegra metaalgelijkrichter

* *

Edison Bell lampvoet



Acuston-Luidspreker

Sedert eenigen tijd hebben wij een electro-dynamische luidsprekereenheid, de Acuston, in gebruik gehad, waarmede wij zeer goede resultaten bereikt hebben. Deze Acuston-luidspreker is van Duitsch fabrikaat en wordt geïmporteerd door de firma van Leeuwen te Amsterdam.

Het is een robuuste eenheid met een stevige conus van een celluloid-achtig mate-



riaal, de veldbekrachtiging heeft een wikkeling voor 6 Volt, terwijl de voeding kan geschieden met een bij te leveren Weco-metaalgelijkrichter met afvlakking door middel van een T.C.C. electrolytischen condensator. De ingangstransformator wordt separaat bijgeleverd, zoodat de Acuston ook toe te passen is op versterkers, die reeds van een laagohmigen uitgangstransformator voorzien zijn.

Aanstands dient van dezen luidspreker gezegd te worden, dat dit weer een exemplaar is, dat bij lage prijs een maximum aan goede kwaliteit biedt. De weergave, ook van de hooge tonen, is zeer goed en evenredig aan de kwaliteit van de uitzending. Vooral voor spraak is deze electro-dynamische luidspreker zeer bevredigend

te noemen. Dit systeem is niet geconstrueerd met een voetstuk, zoodat de conusdrager niet tegen de baffle-plate aangedrukt, maar aangeschroefd moet worden. Daar de zwaar gegoten conusring van een dikken viltring voorzien is, treedt bij solide bevestiging absoluut geen rammelen of ritselen op, terwijl een dergelijke bevestiging de opstelling van dezen luidspreker weer eenvoudiger maakt. Bij het kiezen van materiaal voor het klankbord moet men ook hier echter hout van een behoorlijke dikte nemen, daar niet alleen de bevestiging, maar ook de weergave hier zeer zeker bij wint. Bij contrôle van dezen luidspreker met behulp van generatorplaten bleek bij vergelijking met andere fabrikaten, dat hij in de lage tonen evenver gaat, terwijl de weergave der hooge tonen een iets grooter bereik heeft dan men in het algemeen aantreft. Wij kunnen dezen luidspreker dan ook zeer zeker onze lezers aanbevelen.

Hegra metaalgelijkrichter.

De N.V. Teva Radio zond ons ter kennismaking een nieuw model van den Hegra metaalgelijkrichter voor het laden van gloeistroomaccu's. Deze gelijkrichter laadt één tot drie cellen met een laadstroom van ongeveer 1 Ampère.

Het nuttig rendement van dezen gelijkrichter is belangrijk hooger dan van een lampelijkrichter voor een dergelijke functie. Bovendien zijn, wanneer de gelijkrichtcel constant van kwaliteit blijft, de onderhoudskosten aanmerkelijk lager. Wij

hebben deze gelijkrichtcel geruimen tijd in gebruik gehad en bij normale toepassing kan zonder aarzelen van een volmaakt betrouwbare werking gesproken worden. Alleen voor kortsluiten is de metaalgelijkrichter nog zeer gevoelig, er moet dan ook zorgvuldig voor gewaakt worden, dat dit niet plaats kan vinden.

De gelijkrichtcel wordt ook los geleverd in een correcte afwerking en voorzien van soepele aansluitnoeren. Behalve voor den bouw van een accugelijkrichter, een zeer bruikbaar onderdeel voor de bekrachtiging van een electro-dynamischen luidspreker. In combinatie met een electrolytischen condensator verkrijgt men dan een veldbekrachtiging, die voor de accuvoeding in geen enkel opzicht onderdoet.

Edison Bell lampvoet.

Van de Dutch Gramophone & Radio Works te Amsterdam ontvingen wij een vijfpolig veerend lampvoetje voor de indirect verhitte wisselstroomlampen.

De keuze in vijftien voetjes is nog niet groot en het verheugt ons, dat één der eerste, die in ons land op de markt verschijnen van zoo deugdelijk fabrikaat is. De afwerking is zeer solide, de veerende opstelling zoodanig, dat kraken of minder betrouwbare contacten ook bij het herhaaldelijk wisselen van lampen niet voorkomen kunnen. Bovendien is de eigen-capaciteit zoo gering mogelijk gehouden. Om kort te gaan een lampvoetje, dat aan alle moderne eischen ten volle voldoet.

COMFORTABLE



PLAATSTROOM & GLOEISTROOM

Algemeen is bekend, dat de anode-batterij met succes vervangen kan worden door een plaatstroom-apparaat, doch niet iedereen weet, dat thans met nog meer succes, zonder eenige wijziging van het ontvangtoestel, de

COMFORTABLE TYPE F

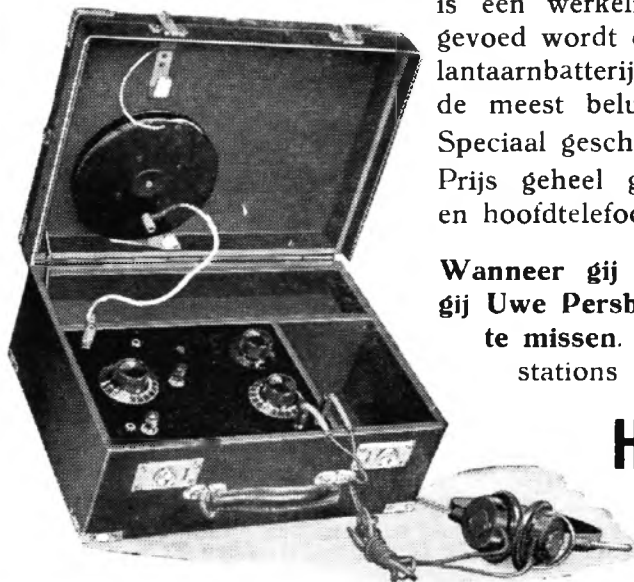
ACCU en ANODE-BATTERIJ
beide vervangt

PRIJS f 92.-

VRAAGT GRATIS BROCHURE

TECHN. BUR. L. VAN BALLEBOOYEN
Lodewijk Boisotstraat 2, AMSTERDAM. Tel. 82698

BALTIC „VACANTIE"-ONTVANGER



is een werkelijk draagbaar Twee-lamps-toestelletje, dat gevoed wordt door, overal gemakkelijk verkrijgbare, zaklantaarnbatterijtjes en uitmuntende ontvangst geeft van de meest beluisterde stations op lange en korte golf. Speciaal geschikt voor padvindere en kampeerdere. Prijs geheel gebruiksklaar, inclusief lampen, batterijen en hoofdtelefoons **HONDERD GULDEN**

Wanneer gij Uwe vakantie buiten doorbrengt behoeft gij Uwe Persberichten, Weervoorspelling, Lezingen niet te missen. Gij zijt onafhankelijk van stroomnet, laadstations etc. en toch in contact met de wereld.

Hoofdagentschap BALTIC

Noordeinde 188 - Den Haag

Levering uitsluitend door den Radiohandel

R. K. — S. D. A. P. — CH. HIST. — ANT.-REV.
V. D. — C. P. H. en 999 andere partijen

KIEZEN!

uitsluitend voor hunne (huis)

KAMER!

den „HEGRA" EL. DYN. LUIDSPREKER

en betrekken dezen door middel van den handel van

AMSTERDAM,
Prinsengr. 336 B
Tel. 35273

N.V. TEVA
RADIO

APELDOORN,
Asselschestr. 176
Tel. 984



FABRIKANTEN VAN HET

GEDEA-

plaatstroomapparaat:

GEBR. DELDEN

Prins Hendrikkade 35
AMSTERDAM (C.)
Telef. 48833, 40033

Grossiers in Radio-
artikelen — Electra-
materiaal en Rijwielen
VRAAGT OFFERTE

van den Radiodokter.

en Vervangt U eens den D
iet door U gebruikten lek-
an weerstand door een
nd Dralowid van 2 Meg Ω E
en Dan zult U beslist be- E
tere resultaten berei-
ken!



DRALOWID LEKWEERSTANDEN EN BLOKCONDENSATOREN

FALEN NOOIT.

RAMIE UNION
ENSCHEDÉ



DE hoofdstad van het land heeft zich met vlaggen en bloemen getooid en viert feest ter eere van de veelbeminde jubilarisse, de Koningin-Moeder. De Dam en de aangrenzende straten zijn vol van blijde juichende menschen, niet alleen Amsterdammers, maar ook „buitenlui”. Er heeft een invasie plaats gehad uit de provincies, want wie er kans toe ziet, wil er bij zijn, en wie verre blijven moet, die heeft zijn ontvangtoestel op Hilversum afgestemd, om tenminste de plechtige gedachtenisviering in de Nieuwe Kerk, het Gala-concert in het Concertgebouw en de aubade op den Dam te hooren, en wie zich nog niet in het bezit van zulk een aethergolvenval verheugt, die sluit — volgens probaat militair voorschrift — op bij een vriend of kennis, die er wel een heeft.

Duizenden en nog eens duizenden raadplegen 's avonds en 's ochtends met angstigen blik den barometer: Zal de aubade niet verregenen? Zal er een hagel- of onweersbui komen, die de goede ontvangst bederft? Ook ik behoor tot de draadloos tegenwoordigen, en om mij heen draait een stel „vrienden, kennissen en verwanten”, als de planeten om de zon. Eerst bij zulke gelegenheden komt de mensch te weten, hoeveel vrienden hij heeft! Zij houden mij aan de panden van mijn jas, mij smeevende, niet te vergeten de accu behoorlijk op te laden. Zij onderzoeken de stopcontacten en draaien in den helderen zonnenschijn de lampen aan 't plafond aan en uit, om zich te overtuigen of de P.E.N. ook werkelijk en onberispelijk den benoedigden stroom levert.

Het is mij met 's Hemels bijstand en de hulp van de A.V.R.O. gelukt, mijn auditorium tevreden te stellen. De ontvangst was schitterend, alleen bij de Plechtige gedachtenisviering op Maandagochtend was er aanvankelijk eenige storing, zooals ik later vernam, doordat er een microfoonleiding tijdelijk defect raakte; maar toen het gebeurde kreeg ik de verwijten, geen luidruchtige, maar bundels afkeurende blikken uit zwarte, blauwe en bruine oogen kwetsten mijn gemoed. Neef Wil-

lem wees met verachtelijk gebaar naar mijn kostbaar ontvangtoestel en mopperde: „Zoo is 't nu altijd: eerst opsnijden, maar als hij zijn kunst eens toonen moet, dan is het prul kapot!” Van je familie moet je 't hebben. Bij zulke gelegenheden echter neemt men van een kleine hatelijkheid geen notitie. Ook op den Dam en in de Kalverstraat moet menig een ribbenstoot of een trap op zijn ekster-oogen incasseeren en hij laat er zich toch de feestvreugd niet door verstoren. Gedu-

ABONNÉ'S

Begin Juli a.s. zullen de kwitanties voor het eerste halfjaar 1929, ten bedrage van f 4.20, worden aangeboden; om retour-kosten te vermijden verzoeken wij U beleefd geld achter te laten of ons tijdig een postwissel à f 4.— in te zenden. Ook kan men het bedrag direct doen overschrijven op onze postrekening 41280.

Voor abonné's van vóór 1 Jan '24 worden bovengenoemde bedragen uiteraard f 3.20 en f 3.—.

ADMINISTRATIE
RADIO-WERELD

rende deze drie dagen zorgde ik er voor, dat onze stemming niet door uitzendingen, die niet in het kader pasten, bedorven werd. Jammer genoeg kon ik niet beletten, dat Vaz Dias Dinsdagsavonds roet in het feesteten wierp. Verbeeld u: De heerlijke negende symphonie van Beethoven was geëindigd; het volk in het Concertgebouw had staande het Wilhelmus gezongen, en wij hadden geestdriftig meegedaan. Onze fantasie was nog in hoogfrequente trilling: daar begon ons persbureau met zijn opwekkende berichten.

De onzalige neef Willem wou en zou de nieuwtjes hooren en om hem te gerieven zette ik het toestel niet af. En nu kregen wij de hartverheffende opsomming van de vier en dertig Nederlandsche politieke en niet politieke partijen en partijtjes en derzelve kiezerslijsten! Heeft u eens een russisch bad genomen? Herinnert u zich de rillingen, die van de haarwortels tot de teenen door uw lichaam huiverden, toen u door den badmeester uit den heeten stoom

onder de ijskoude douche geduwd werd? Welnu, zulke rillingen, maar psychisch, voelde ik thans, en ze maakten mij ook fysiek ziek en machteloos. Ik kon geen vinger uitsteken, om het contact te verbreken, zelfs niet om hulp roepen. Zonder tegenstand werd ik door het afgrijselijke geradiocuteerd!

Twee dagen later kreeg ik van mijn correspondent uit Breslau een verontwaardigd schrijven van ongeveer dezen inhoud: „Dat er bij jullie in Holland radiotoestanden heerschen als nergens op deze aarde, was mij wel bekend; maar dat gij zulke ongepaste grapjes zou kunnen uithalen als op Dinsdag l.l., dat had ik mij niet kunnen denken! En wat is het doel van die mystificatie met 34 kiezerslijsten? Zoo-veel politieke partijen bestaan immers in heel Europo niet, enz.”

Wat zal die goede Karel in Breslau „staunen”, wanneer hij thans dag in dag uit tusschen 7.00 en 7.30 uur 's avonds de opbouwende redevoeringen der candidaten hoort! Mij dunkt, hij zal even als ik en de meeste luisteraars, gedurende dit omineuze half uur op een anderen zender afstemmen.

* * *

Het is ongelooflijk dat er nog menschen bestaan, die gelooven, dat men door middel van een radiospeech één medemenschen van overtuiging kan doen veranderen of voor een beginsel winnen. Wie niet reeds de verkondigde grondstellingen a priori aanvaard heeft, luistert immers niet eens naar het betoog. En tot luisteren kan niemand gedwongen worden. In den aether houdt alle gewetensdwang op.

Gelukkig bieden de programma's der buitenlandsche stations vooreerst voldoende stof, om deze vlucht voor het euvel te wettigen. Weenen b.v. kondigt aan: voor Maandag 24 Juni Concert van de Weenske Philharmonie; Dinsdag 25 Juni: Geestelijke a-capelle-muziek; Donderdag operette-fragmenten; Vrijdag Weener volksmuziek: Die Landpartie en Zaterdag Lohengrin.

Londen vergast (zonder gifgas) ons dienzelfden Zaterdag op Dvorak's 5de symphonie (Aus der neuen Welt) en Elgar's Sea Pictures. Wie van Stravinsky houdt kan Donderdag 27 Juni op Davenport afstemmen; de componist dirigeert dan zelf een radioconcert, waarbij o.a. Le Baiser de la Fée ten gehore gebracht wordt.

R. O.

ELK TYPE EEN EIGEN KARAKTER



en indien de types op de juiste wijze gecombineerd zijn wordt een volmaakte weergave verzekerd.

Onze wonderserie voor wisselstroomlampen omvat:

een schermroosterlamp met indirecte verhitting E 442, speciaal voor H. F. versterking.

een detector met indirecte verhitting E 415; met groote steilheid, gunstig voor de versterking alsmede de kwaliteit der weergave.

een eindlamp B 443 (Penthode) of C 443, welk type bijzonder geschikt is voor krachtige weergave.

Deze wonderserie
waarborgt U een vol-
komen natuurgetrou-
we weergave zonder
eenigen bromtoon.

PHILIPS

MINIWATT'WONDERSERIE



LISSEN BLOKCONDENSATOR

Behoudt zijn lading en levert deze geheel weer af zonder lek of verlies. In elke weerstandskoppeling moeten de gebruikte condensatoren absoluut lekvrij zijn daar anders 50% van het geluidsvolume verloren zal gaan. LISSEN condensatoren lekken nooit, veranderen nooit en hun aangegeven waarde is tot 5% nauwkeurig

.0001 - .001 fl. 0.70
.002 - .006 - 0.90

Wanneer U een LISSEN blokcondensator koopt dan kunt U er verzekerd van zijn, dat deze nooit lekt, nooit van capaciteit verandert, nooit doorslaat en steeds alle opgenomen energie weer geheel zal afgeven.

Onverschillig voor welk doel U een vaste condensator nodig hebt, onverschillig welk schema U gaat bouwen en wat er ook staat aangegeven, gebruik met het volste vertrouwen LISSEN. De aangegeven capaciteit is tot 5% nauwkeurig en zal dit ook altijd blijven.

Het hoopen van condensatoren is een kwestie van vertrouwen. U kunt niet beter doen dan vertrouwen te hebben in den goeden naam van LISSEN.

LISSEN WEER- STANDSKOPPELING

Deze bestaat uit een condensator van 0,1 welke alle opgenomen energie weder geheel aflevert en weerstanden die goot veranderen onverschillig welke spanningen erop staan. De weerstanden zijn uitwisselbaar

Prijs fl. 2.-

Lissen Limited
Lissenlum Works
RICHMOND

Lissen Agentschap
SCHIEKADE 156a, ROTTERDAM
Telefoon 43133

LISSEN

CONDENSATOREN

Op aanvraag zenden wij U gaarne gratis en franco prijslijsten en schema's.